



**Bedlingtoninterrierien terveys ja luonne**  
**Petsofiraportti**  
**18.1.2020**

## Sisällysluettelo

Alkusanat.....	4
Käyttäytyminen .....	4
<b>Aggressiivisuus .....</b>	<b>4</b>
<b>Eroahdistus.....</b>	<b>5</b>
<b>Arkuus.....</b>	<b>6</b>
<b>Impulsiivisuus ja keskittymiskyvyttömyys .....</b>	<b>6</b>
<b>Alusta-arkuus.....</b>	<b>7</b>
<b>Ääniarkuus.....</b>	<b>8</b>
<b>Persoonallisuus .....</b>	<b>8</b>
<b>Dementia eli kognitiivinen heikentyminen .....</b>	<b>10</b>
<b>Sukupuolten väliset erot.....</b>	<b>11</b>
Terveys .....	11
<b>Iho, rauhaset ja karva.....</b>	<b>12</b>
<b>Silmät.....</b>	<b>12</b>
<b>Korvat.....</b>	<b>13</b>
<b>Suu ja hampaat.....</b>	<b>13</b>
<b>Munuaiset ja virtsatiet.....</b>	<b>14</b>
<b>Maksa ja haima.....</b>	<b>14</b>
<b>Sydän, veri ja verisuonet .....</b>	<b>15</b>
<b>Lihakset ja luusto.....</b>	<b>16</b>
<b>Ruuansulatusjärjestelmä.....</b>	<b>17</b>
<b>Hengitystiet.....</b>	<b>17</b>
<b>Hermosto.....</b>	<b>17</b>
<b>Lisääntymiselimet.....</b>	<b>17</b>
<b>Hormonit ja aineenvaihdunta.....</b>	<b>17</b>
<b>Allergiat ja autoimmuuniteetti.....</b>	<b>18</b>
<b>Syövät ja kasvaimet.....</b>	<b>18</b>
<b>Parasiitit ja alkueläimet.....</b>	<b>18</b>

<b>Muut</b> .....	<b>19</b>
<b>Lisääntymiskyselyn tulokset</b> .....	<b>19</b>

## Alkusanat

Bedlingtoninterrierien terveyttä ja luonne kartoitettiin laajalla käyttäytymis- ja terveystutkimuksella Petsofin alustassa. Kyselyyn kerättiin vastauksia huhtikuun 2019 - tammikuun 2020 ajan. Kyselyn tulokset koosti Petsofin tutkimuskoordinaattori Emma Hakanen. Raportti luovutettiin bedlingtoninterrierien rotuyhdistyksen hallitukselle 18.1.2020.

## Käyttäytyminen

Käyttäytymisosoite toteutettiin Helsingin yliopiston vuonna 2018 kehittämällä koirien käyttäytymis- ja persoonallisuuskyselyllä Petsofissa. Käyttäytymiskyselyyn on julkaisuun mennessä kertynyt vastauksia 37 bedlingtoninterrieristä, joka on 10 vuoden rekisteröintiin suhteutettuna 12 % populaatiosta. Narttukoiria on aineistossa 25 (68 %) ja uroksia 12 (32 %). Koirien iän keskiarvo on aineistossa 6,3 vuotta. Nuorin vastaus on 9,5 kuukauden ikäisestä ja vanhin 15 vuoden 8 kuukauden ikäisestä koirasta.

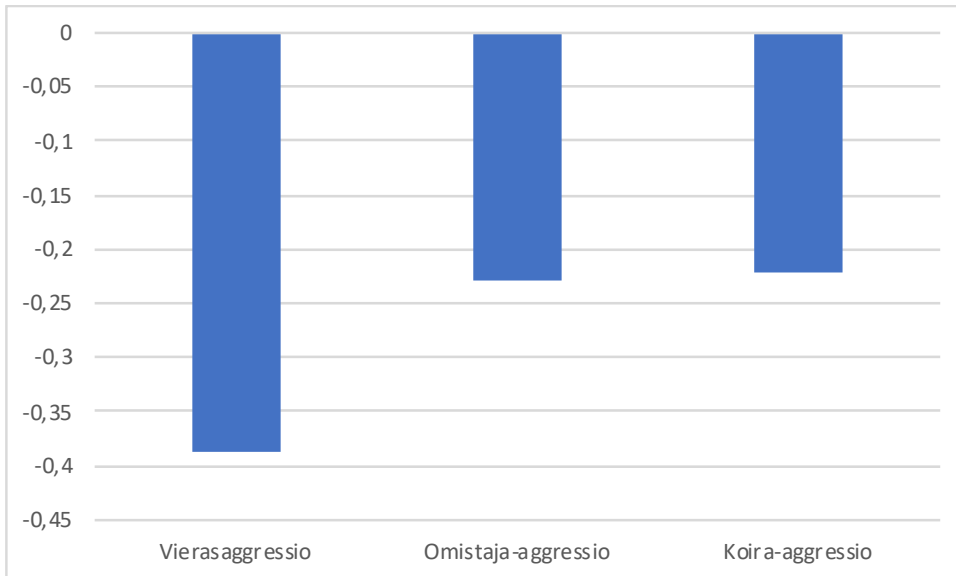
Luonnekyselyllä kartoitettiin bedlingtoninterriereissä esiintyvää aggressiivisuutta, arkuutta, eroahdistusta, stereotyyppistä käyttäytymistä, alusta-arkuutta, ääniarkuutta, persoonallisuutta, dementiaa sekä impulsiivisuutta ja keskittymiskyvyttömyyttä.

Kyselyn tulosten laskemiseen on käytetty faktorianalyysiä (paitsi dementiaosiossa). Kuvajissa arvo 0 kuvaa kaikkien koirien keskiarvo, jos rodun on positiivinen, sillä on keskiarvoa enemmän tätä piirrettä, jos taas arvo on negatiivinen ominaisuutta, esiintyy keskiarvoa vähemmän rodussa. Huom. Koska kyselyyn on vastannut alle 50 koiraa, kannattaa tuloksiin suhtautua pienellä varauksella.

### Aggressiivisuus

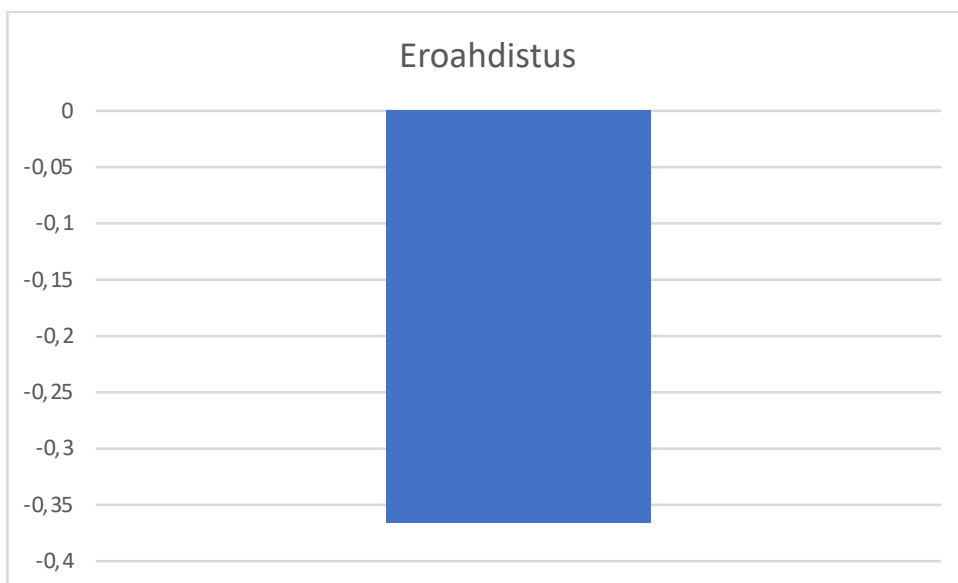
Aggressiivisuus on jaettu kolmeen osa-alueeseen: vieraisiin

ihmisiin, omistajiin ja koiriin kohdistuvaan aggressiiviseen käyttäytymiseen. Bedlingtoninterriereillä kaikki aggression osa-alueet ovat matalampia muihin rotuihin verrattuna.



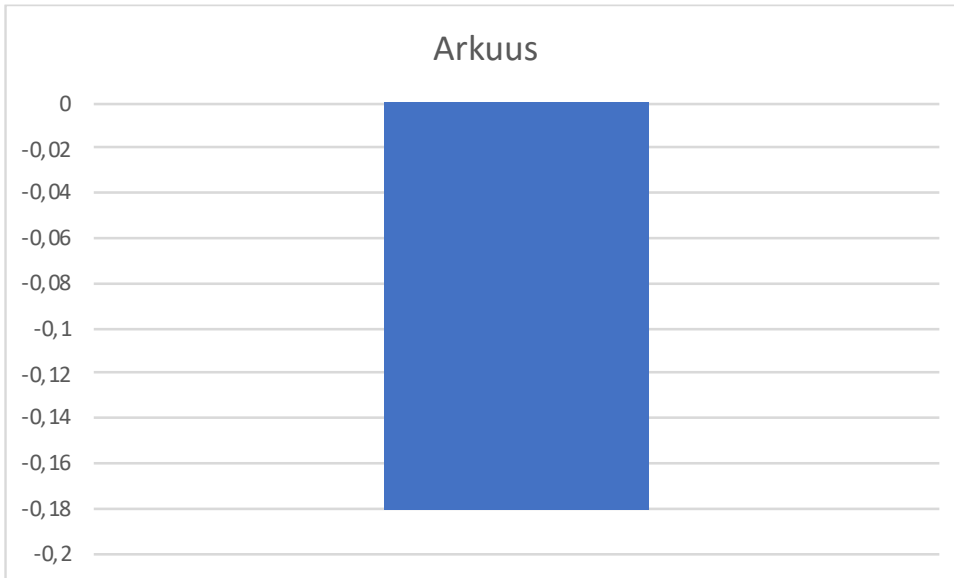
## Eroahdistus

Bedlingtoninterriereillä esiintyy eroahdistusta vähemmän verrattuna muihin rotuihin.



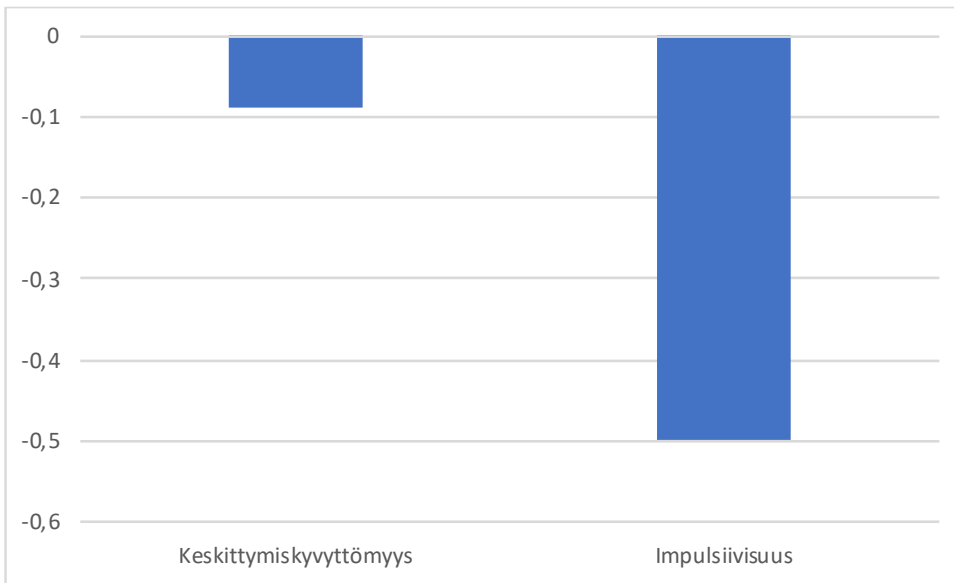
## Arkuus

Bedlingtoninterriereillä esiintyy vähemmän arkuutta verrattuna muihin rotuihin.



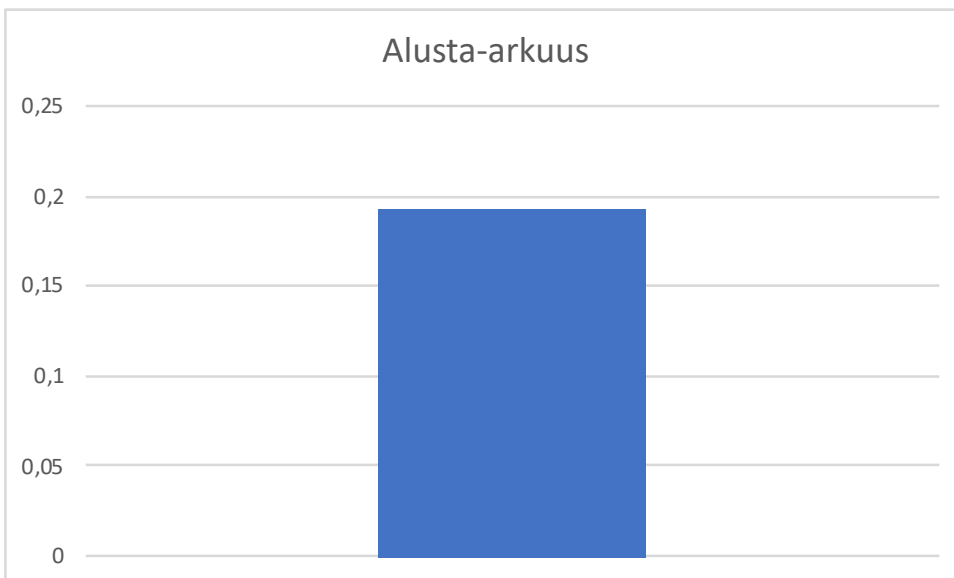
## Impulsiivisuus ja keskittymiskyvyttömyys

Impulsiivisuudella tarkoitetaan taipumusta toimia äkillisesti ja harkitsemattomasti. Koiralla on vaikeuksia itsehillintään esimerkiksi koulutusilanteissa. Keskittymiskyvyttömyydellä tarkoitetaan tilanteita, joissa koira menettää herkästi kykyänsä keskittyä tehtävään ja sillä saattaa olla vaikeuksia oppia vaikeampia tehtäviä, koska koira ei jaksaa kiinnostua. Bedlingtoninterrierit ovat keskimäärin hieman keskittymiskykyisempiä ja vähemmän impulsiivisempia verrattaessa muihin rotuihin.



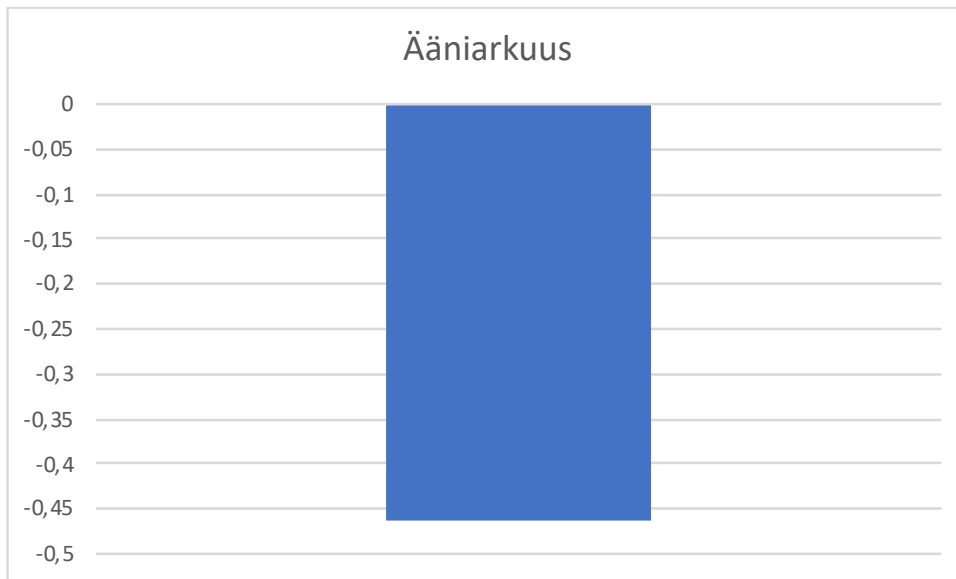
## Alusta-arkuus

Alusta-arkuudella tarkoitetaan, että koiralla on vaikeuksia kävellä erilaisilla alustoilla ja korkeissa paikoissa. Keskimäärin bedlingtoninterriereillä esiintyy enemmän alusta-arkuutta kuin muilla roduilla.



## Ääniarkuus

Ääniarkuudella tarkoitetaan pelkoreagointia ilotulituksiin, ukkoseen, laukausten ja muihin koviin ääniin. Ääniarkuutta esiintyy bedlingtoninterriereillä vähemmän kuin verrataan muihin rotuihin.



## Persoonallisuus

Bedlingtoninterrierien persoonallisuudessa nähdään, että useimmat omistajat kuvaavat koiraansa ihmissosiaaliseksi, leikkisäksi (ihmisten kanssa), hellyydenkipeäksi ihmisiä kohtaan, ennustettavaksi, uteliaaksi ja nopeasti palautuvaksi.

Persoonallisuus on jaettu kahdeksaan piirteeseen: epävarmuus, energisyys, dominoivuus, tarkkaavaisuus/tottelevaisuus, ihmissosiaalisuus, koirasosiaalisuus, tasaisuus ja määrätietoisuus.

## Piirteiden selitykset

Epävarmuudessa lähelle maksimia sijoittuva koira on hermostunut, pelokas ja varuillaan. Lähelle minimiä sijoittuva koira on itsevarma, rohkea sekä utelias ja se palautuu nopeasti pelottavista tilanteista.





Energisyydessä lähelle maksimia sijoittuva koira on aktiivinen, helposti kiihtyvä, riehakas ja leikkisä. Lähelle minimiä sijoittuva koira on verkkainen ja rauhallinen.

Dominoivuudessa lähelle maksimia sijoittuva koira on toisia koiria kohtaan hallitseva, aggressiivinen ja reviiritietoinen. Lähelle minimiä sijoittuva koira on muita koiria kohtaan alistuva, sosiaalinen ja rauhoitteleva.

Tarkkaavaisuudessa/tottelevaisuudessa lähelle maksimia sijoittuva koira on keskittymiskykyinen, tottelevainen ja halukas oppimaan. Lähelle minimiä sijoittuvalla koiralla on vaikeuksia keskittyä.

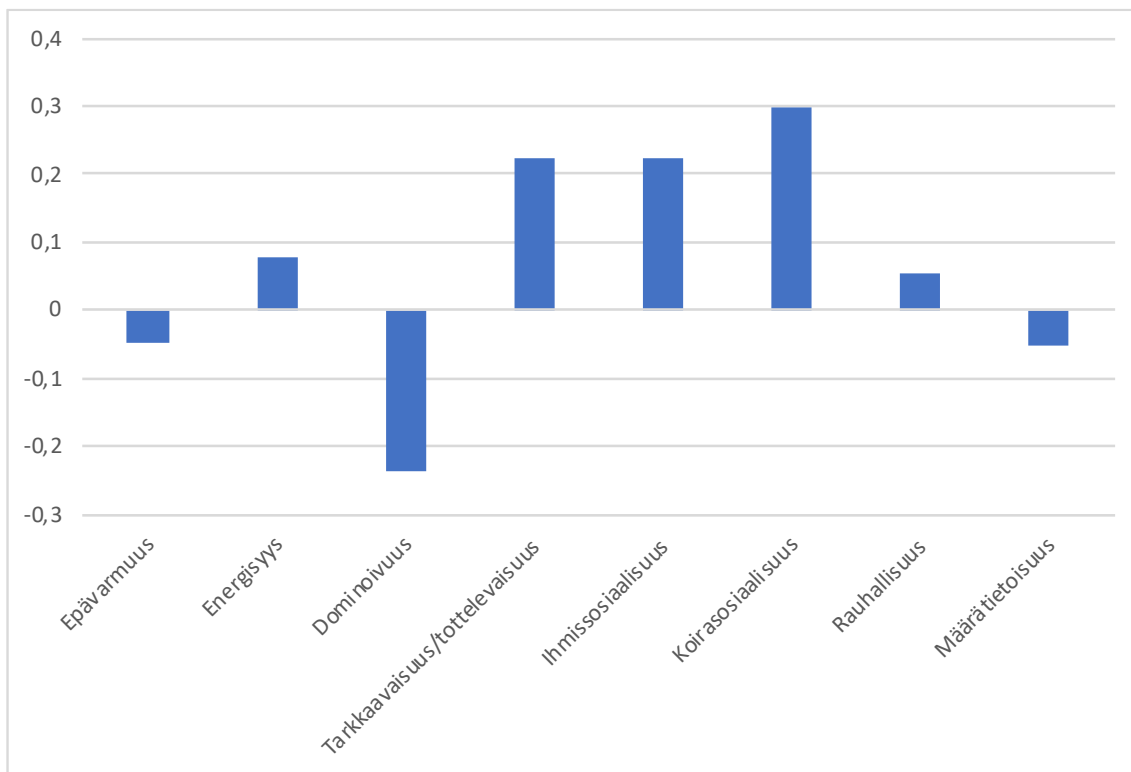
Ihmissosiaalisuudessa lähelle maksimia sijoittuva koira on hellyydenkipeä, ihmiskeskeinen, empaattinen ja sosiaalinen ihmisten kanssa. Lähelle minimiä sijoittuva koira on syrjäänvetäytyvä ja kosketusherkkä.

Koirasosiaalisuudessa lähelle maksimia sijoittuva koira on leikkisä, sosiaalinen ja hellyydenkipeä toisten koirien kanssa. Lähelle minimiä sijoittuva koira on ihmiskeskeinen ja välinpitämätön toisia koiria kohtaan.

Tasaisuudessa lähelle maksimia sijoittuva koira on kärsivällinen, rauhallinen ja ennustettava. Lähelle minimiä sijoittuva koira on impulsiivinen, rauhaton ja helposti kiihtyvä.

Määrätietoisuudessa lähelle maksimia sijoittuva koira on itsenäinen, sinnikäs ja päättäväinen.

Bedlintoninterrierit ovat rotuna hieman vähemmän epävarmoja, hieman energisempiä, vähemmän dominoivampia, tarkkaavaisempia/tottelevaisempia, enemmän ihmis- ja koirasosiaalisempia, hieman rauhallisempia ja hieman vähemmän määrätietoisempia verrattuna muihin rotuihin.



## Dementia eli kognitiivinen heikentyminen

Kognitiokysely selvittää koiran kognitiivisten kykyjen eli muun muassa muistin, havainnointi- ja oppimiskyvyn heikentymistä vanhemmilla koirilla. Kyselyyn pystyy vastaamaan yli 6-vuotiaista koirista. Kyselyyn saatiin 12 (32 % kaikista vastanneista) bedlingtoninterrierin vastaukset.

### Tulokset

Tulos	Koiria (%)
Ei oireita kognitiivisesta heikentymisestä	10 (83 %)
Lievä kognitiivinen heikentyminen	1 (8 %)
Kohtalainen kognitiivinen heikentyminen	1 (8 %)

## Sukupuolten väliset erot

Uroksilla esiintyy enemmän aggressiivisuutta vieraita ihmisiä kohtaan.

## Terveys

Kokonaisuudessaan vastauksia 56 koirasta, joista narttuja 34 (61 %) ja uroksia 22 (39 %). Koirat ovat syntyneet seuraavista maissa (11 eri maata):

Synnyinmaa	Koiria (%)
Suomi	46 (82 %)
Venäjä	3 (5 %)
Iso-Britannia	2 (4 %)
Ruotsi	2 (4 %)
Latvia	1 (2 %)
Tseki	1 (2 %)
Yhdysvallat	1 (2 %)

Ikäjakauma aineistossa: iän keskiarvo 6,5 vuotta (ikäjakauma 0,8-17,5 vuotta).

## Bedlingtoninterrierien terveystarkastus

Paino: Omistajat raportoivat koirien olevan enimmäkseen ihannepainoisia (25 koiraa, 45 %), neljä koirista raportoitiin olevan jokseenkin alipainoisia (7 %) ja jokseenkin ylipainoisia (7 %). 23:sta koirasta ei saatu vastausta (41 %).

Alla käsitellään eri sairauksia ja ongelmia jaettuna eri kehonosiin. Sairausryhmän esiintyvyyttä on verrattu muihin rotuihin ja kerrottu esiintykö kyseistä sairautta keskimääräistä vähemmän, tavanomaisesti tai keskimääräistä enemmän. Jokaisessa tuloksessa on merkitty tähdellä (\*) mikäli bedlingtoninterriereillä esiintyy tilastotieteellisesti merkitsevästi vähemmän tai enemmän jotain sairautta verrattuna muihin rotuihin. Suluissa on kerrottu, kuinka paljon muilla roduilla esiintyy kyseistä sairautta.

Iho, rauhaset ja karva

Bedlingtoninterriereillä 28:lla (17 %) ilmoitettiin olevan ainakin yksi ongelma/sairaus.

<b>Sairaus</b>	<b>Koiria (%)</b>	<b>Yleisyys</b>
Anaalirauhanen	2 (4 %)	Tavanomainen
Hiivatulehdus	7 (13 %)	Tavanomainen
Furunkuloosi	1 (2 %)	Tavanomainen
Kutina	9 (16 %)	Tavanomainen
Muu ongelma	2 (4 %)	Tavanomainen

Tarkemmat tulokset:

Kutinan syynä: kapi, ihon ulkoinen ärsytys, tuntematon syy. Kutinaa tapahtuu vähän (kerran kuussa-kerran viikossa) 44 % (4/9), säännöllisesti (päivittäin) 33 % (3/9) ja kohtalaisesti (kerran viikossa – joka toinen päivä) 22 % (2/9) tapauksista.

Hiivatulehdus on ollut toistuvaa 57 % tapauksista (4/7). Hiivaa on löydetty korvista (100 %, 7/7), tassuista (57 %, 4/7), peräaukon ympäriltä (29 %, 2/7) ja huulista (14 %, 1/7).

Muiksi ongelmiksi raportoitiin: mustapäähottuma, hilseilevät läiskät.

Silmät

Bedlingtoninterriereillä kuudella koiralla (11 %) on ollut ainakin yksi silmiin liittyvä ongelma/sairaus

Sairaus	Koiria (%)	Yleisyys
Heikentynyt näkö	2 (4 %)	Tavanomainen
Distichiasis	1 (2 %)	Tavanomainen
Katarakta harmaakaihi	eli 2 (4 %)	Tavanomainen
Muu silmäongelma	2 (4 %)	Tavanomainen

Muiksi silmäongelmiksi raportoitiin: silmien vuotaminen ja ahdas kyynelkanava.

## Korvat

Bedlingtoninterriereillä 16 koiralla (29 %) on ollut ainakin yksi korviin liittyvä ongelma.

Sairaus	Koiria (%)	Yleisyys
Korvatulehdus	12 (21 %)	Tavanomainen
Heikentynyt kuulo	2 (4 %)	Tavanomainen
Muu korviin liittyvä ongelma	1 (2 %)	Tavanomainen

Muu korvaongelma: Hiivan liikakasvu

Tarkemmat tulokset;

Korvatulehduksen syitä ilmoitettu: kokkibakteeri (1), hiiva (4), allergia (2), bakteeriperäinen tulehdus (2). Hoitoon on käytetty kortisonia, antibiootteja, korvatipat, korvahuuhde ja allergiaa aiheuttavien ruokien välttäminen.

## Suu ja hampaat

Bedlingtoninterriereillä 17 koiralla (30 %) on ollut ainakin yksi suuhun ja hampaisiin liittyvä ongelma. Maitohampaiden irtoaminen: 35 koiralla (63 %) maitohampaat irtosivat itseksensä, yhdeksällä koiralla (16 %) yksi tai useampi maitohammas jouduttiin poistamaan eläinlääkäriasemalla. Tietoa ei saatu 12 koirasta (21 %).

Sairaus	Koiria (%)	Yleisyys
---------	------------	----------

Hammaskivi	11 (20 %)	Tavanomainen
lentulehdus	2 (4 %)	Tavanomainen
Puuttuvia/poistettuja hampaita	4 (7 %)	Tavanomainen
Purentavika	3 (5 %)	Tavanomainen
Hampaan kiinnityskudoksen tulehdus eli parodontiitti	2 (4 %)	Tavanomainen

### Munuaiset ja virtsatiet

Bedlingtoninterriereillä kahdeksalla koiralla (14 %) on ollut ainakin yksi munuaisiin ja virtsateihin liittyvä ongelma.

Sairaus	Koiria (%)	Yleisyys
Munuaisten vajaatoiminta	1 (2 %)*	Enemmän (0,2 %)
Virtsan pidätyskyvyttömyys (sisäsiisteysopetuksen jälkeen)	7 (13 %)	Tavanomainen

### Tarkemmat tiedot:

Munuaisten vajaatoiminta oli kroonista. Virtsan pidätyskyvyttömyydestä: kuudella koiralla kyseessä on ollut ohimenevä vaiva ja yhdellä pysyvä vaiva.

### Maksa ja haima

Bedlingtoninterriereillä yhdellä koiralla (2 %) on ollut ainakin yksi maksaan ja haimaan liittyvä ongelma.

Sairaus	Koiria (%)	Yleisyys
Akuutti haimatulehdus	1 (2 %)	Tavanomainen

### Kuparitoksikoosi:

DNA-testi on tehty 40 koiralle (71 %). Kuudelle koiralle ei ole tehty testiä (11 %). 10 koirasta ei ole tietoa (18 %).

**DNA-testitulokset:**

Tulos 1-1 (terve) 31 koira (78 % testatuista)

Tulos 1-2 (kantaja) 9 koira (23 % testatuista)

Ei todettu 2-2 tulosta yhdelläkään koiralla.

Vastanneista 47 koiralla (84 %) ei kuparitoksikoosia. Lopuilta ei saatu vastausta (16 %). Suurimmasta osasta koiria (45, 80 %) ei ollut otettu ohutneulanäytettä, kaksi omistajaa ei tiennyt, onko otettu (4 %), ja lopuilta ei saatu vastausta (16 %).

**Sydän, veri ja verisuonet**

Bedlingtoninterriereillä kymmenellä koiralla (18 %) on ollut ainakin yksi sydän- ja verisuoniin liittyvä ongelma.

<b>Sairaus</b>	<b>Koira (%)</b>	<b>Yleisyys</b>
Sydämen vajaatoiminta	1 (2 %)	Ei tietoa muista roduista
Sydämen läppävika	7 (13 %)	Ei tietoa muista roduista
Sydämen sivuääni	5 (9 %)*	Enemmän (3,2 %)
Muu sydämeen, vereen tai verisuoniin liittyvä ongelma	1 (2 %)	Tavanomainen

Muu ongelma: myksomatoottinen läppärappeuma, sivuääni 4/6

**Tarkemmat tulokset:****Sydämen sivuäänten asteet:**

aste I - Hyvin pehmeä sivuääni, jolla matala intensiteetti ja kuuluu vain rauhallisessa ympäristössä, 1 koira

aste II - Paikallinen pehmeä sivuääni, joka kuitenkin kuuluu välittömästi, 1 koira

aste III - Keskitasoinen sivuääni, kuuluu myös laajemmalla alueelta, omat sydänäänät kuultavissa, 3 koira

aste IV - Voimakas sivuääni, joka kuuluu laajalta alueelta, omat sydänäänät peittyvät, ei liity palpaatiotrilliiä, 1 koira

Sydämen sivuäänien syiksi on selvitetty seuraavat: myksomatoottinen läppärappeuma, fysiologinen syy, läppävika ja sydänlihaksen paksuuntuminen, aorttaläpän hyvälaatuinen, tulehdusperäinen kasvainmuutos (lisäksi lievä mitraaliläppävuoto), sekä lieväästeinen laajentuma molemmissa eteisissä ja molempien eteiskammioiden vuoto.

### Lihakset ja luusto

Bedlingtoninterriereillä yhdeksällä koiralla (16 %) on ollut ainakin yksi lihaksiin ja luustoon liittyvä ongelma.

Sairaus	Koiria (%)	Yleisyys
Polvilumpion sijoiltaanmeno	4 (7 %)*	Enemmän (1,8 %)
Trauman aiheuttama vamma	1 (2 %)	Tavanomainen
Spondyloosi	1 (2 %)	Tavanomainen
Välimuotoinen lanneristinikama	1 (2 %)	Tavanomainen
Häntämutka	1 (2 %)	Tavanomainen
Muu lihas- tai luusto-ongelma	1 (2 %)	Tavanomainen

Muu ongelma: epämuodostuneita rintanikamia.

#### Tarkemmat tulokset

Trauman aiheuttama vamma on johtunut toisen, isokokoisen koiran yhteentörmäyksestä. Vamma kohdistui selkään, ja näkyi kipukäytöksenä. Kipua on hoidettu menestyksellisesti hieronnalla, faskia- ja rankakäsittelyllä.

Polvilumpion sijoiltaanmeno ei aiheuta ongelmia suurimmalle osalle koirista (3, 75 %), yhdellä koiralla lieviä oireita (25 %).

Spondyloositapauksessa koiralla on vain luupiikkejä.

Välimuotoinen lanneristinikama: LTV1 (1 koira).



### Ruansulatusjärjestelmä

Bedlingtoninterriereillä yhdeksällä koiralla (16 %) on ollut ainakin yksi ruansulatusjärjestelmään liittyvä ongelma.

<b>Sairaus</b>	<b>Koiria (%)</b>	<b>Yleisyys</b>
Närästys	4 (7 %)	Tavanomainen
Toistuva ripuli	1 (2 %)	Tavanomainen
Anaalirauhasten tulehdus	4 (7 %)	Tavanomainen

### Tarkemmat tulokset:

Viidellä koiralla (9 %) on joskus hoidettu ripulia antibiooteilla. Anaalirauhasia on tyhjennetty neljällä koiralla (7 %).

### Hengitystiet

Bedlingtoninterriereillä ei raportoitu hengitysteihin liittyviä sairauksia.

### Hermosto

Bedlingtoninterriereillä ei raportoitu hermostoon liittyviä sairauksia.

### Lisääntymiselimet

Bedlingtoninterriereillä kahdella koiralla (4 %) on ollut ainakin yksi lisääntymiselimiin liittyvä ongelma

<b>Sairaus</b>	<b>Koiria (%)</b>	<b>Yleisyys</b>
Kohtulehdus	2 (6 % nartuista)	Tavanomainen

### Hormonit ja aineenvaihdunta

Bedlingtoninterriereillä kolmella koiralla (5 %) on ollut ainakin yksi hormoneihin ja aineenvaihduntaan liittyvä ongelma.

<b>Sairaus</b>	<b>Koiria (%)</b>	<b>Yleisyys</b>
Cushingin oireyhtymä	2 (4 %)	Tavanomainen

Muu hormoneihin tai aineenvaihduntaan liittyvä ongelma	1 (2 %)	Tavanomainen
--	---------	--------------

Muu ongelma: Valeraskauksia ja niiden seurauksena nisätulehdus

Allergiat ja autoimmuuniteetti

Bedlingtoninterriereillä kahdella koiralla (4 %) on ollut ainakin yksi allergioihin ja autoimmuuniteettiin liittyvä ongelma.

Sairaus	Koiria (%)	Yleisyys
Ruoka-allergia	2 (4 %)	Tavanomainen

Ruoka-aineallergia aiheuttaa seuraavia oireita: iho-oireita, korvien punoitusta/kutinaa/tulehtumisesta, ruuansulatusoireita.

Syövät ja kasvaimet

Bedlingtoninterriereillä viidellä koiralla (9 %) on ollut vähintään yksi syöpä tai kasvainsairaus.

Sairaus	Koiria (%)	Yleisyys
Hyvälaatuinen kasvain esim. rasvakasvain	4 (7 %)	Tavanomainen
Määrittelemätön kasvain	1 (2 %)	Tavanomainen

Löydetyt ilmoitetut kasvaimet:

Hyvälaatuiset: rasvapatti, maitorauhasen adenooma, aorttaläpässä hyvälaatuinen tulehdusperäinen kasvainmuutos.

Määrittelemän kasvain: oikean etujalan ulkoreunan varpaan tyvessä

Parasiitit ja alkueläimet

Bedlingtoninterriereillä kolmella koiralla (5 %) on huomattu ainakin yksi loinen.

Sairaus	Koiria (%)	Yleisyys
Ulkoinen loinen	3 (6 %)	Tavanomainen

Ulkoiset loiset, joita havaittu: punkki.

Muut

Muita sairauksia ja ongelmaitoja raportoitiin: kennelyskä on ollut joskus kolmella koiralla (6 %) ja kipua yhdellä koiralla (1 %).

Havaittujen ongelmien esiintyvyys on tavanomainen myös muille roduille.

## Lisääntymiskyselyn tulokset

Vastauksia saatiin 9 nartusta ja 3 uroksesta. Narttujen iän keskiarvo oli 10,1 vuotta (nuorin 4,5 vuotta, ja vanhin 17,5 vuotta).

Urosten iän keskiarvo oli 7,9 vuotta (nuorin 4,1 vuotta ja vanhin 15,6 vuotta).

### **Narttujen tulokset:**

Miten hyvin narttu antaa uroksen astua?

narttu antaa uroksen astua hyvin	66 % (6/9)
narttu antaa uroksen astua yleensä hyvin, mutta tämä riippuu uroksesta	22 % (2/9)
narttu antaa uroksen astua huonosti	0 %
narttu ei suostu lainkaan uroksen astumiseen	11 % (1/9)

### Keinosiemennys

Yhtäkään narttua ei ole keinosiemennetty (0/9).

### Tiinehtymisvaikeudet

Kahdella nartulla (22 %) raportoitiin tiinehtymisvaikeus. Syitä tiinehtymisvaikeuksiin ei ollut selvitetty.

### Pentueet

Pentueita on syntynyt 89 % nartuista (8/9), joita on yritetty astuttaa.

Pentueiden määrät: 1 pentue: 3 narttua (38 %)

2 pentuetta: 5 narttua (63 %)

Kun kaikki pentueet huomioidaan, saadaan pentuja/pentue keskiarvoksi 6,5 pentua per pentue (vaihteluväli 1- 9).

### Luonnollinen synnytys

Suurin osa nartuista synnyttänyt kaikki pentueet luonnollisesti (75 %, 6/8).

Eläinlääkärin apua on tarvittu kerran yhdelle pentueelle yhdelle nartulle.

Keisarileikkaus tehty yhdelle nartulle (13 %), koska tiineys meni yliajalle. Keisarileikkauksesta ei seurannut mitään jälkiongelmia.

### Pentukuolleisuus

Ennen synnytystä: Suurimmalla osalla nartuista on ollut kohtuun kuolleita pentuja (62,5 %, 5/8).

Narttujen määrä	Kuolleena syntyneet pentujen määrä	% nartuista
3	0	37,5
3	1	37,5
1	2	12,5
1	3	12,5

### Synnytyksen jälkeen:

Kolmella nartulla on ilmoitettu pentuja kuolleen synnytyksen jälkeen ennen luovutusta (37,5 %). Kahdella nartulla kuoli yksi pennuista ja yhdellä nartuista kaksi pentua. Pentujen kuolinsyiksi ilmoitettiin kehityshäiriö (Vasemman munuaisen, virtsanjohtimen ja

kohdunsarven kehityshäiriö yhdellä pennulla ja toisella munuaisten kehityshäiriö), tukehtuminen synnytyiskanavassa ja palleatyrä.

### Pentujen synnynnäiset viat

Pennuista on löytynyt seuraavia tapauksia:

Purentavika: 2 pentua

Vatsapeitteiden aukile: 1 pentu

### Emon hoito

hoitaa pentujaan erittäin hyvin ja viettää paljon aikaa pentujen kanssa	50 % (4/8)
hoitaa pentujaan hyvin	25 % (2/8)
hoitaa pentujaan kohtuullisen hyvin, mutta joskus sitä pitää patistella pentujen luo	13 % (1/8)
viettää aluksi pentujen kanssa aikaa, mutta alkaa myöhemmin vältellä niitä	13 % (1/8)

Yhdenkään nartun ei raportoitu olevan aggressiivinen pentujaan kohtaan.

### **Urosten tulokset:**

#### Urosten innokkuus astua narttu

uros on aina kiinnostunut ja innokas astumaan nartun kuin nartun	66 % (2/3)
uros on kiinnostunut, mutta ei astu, jos narttu ei hyväksy tätä	33 % (1/3)

uros on jonkin verran kiinnostunut mutta ei yritä astua narttua	0 %
uros ei ole lainkaan kiinnostunut astumaan narttua	0 %

### Astumisvaikeudet

Astumisvaikeuksia ei todettu vastanneilla uroksilla.

### Keinosiemennystä kerätty

Keinosiemennystä ei ollut kerätty yhdeltäkään vastanneista uroksista.